



2024年度 3学年通信

「疾風勁草(しっふうけいそう)」

「学年通信」は、生徒の皆さんが読み終わった後、必ず保護者の方に渡してください

甲府東高等学校  
2024. 7. 19(金)  
第5号



「旅と本」

4組担任 関口 慶子

「受験は団体戦」

学年主任 遠藤祐也

甲府東高校は いい学校  
「いい」とは 何か

3年目になる君たちなら わかるはず  
学園祭に誰も休まなかった君たちなら わかるはず  
秋まで部活動を続けると決めた君たちなら わかるはず

勉強や生徒会活動のやりがい 苦勞を分かち合い  
恋が実ったうれしさ 失恋のつらさを分かち合い  
試合に勝った楽しさ 負けた悔しさを分かち合い  
一生懸命を分かち合った友が 学校生活の柱にあることを

話をしたことがない人でさえ  
手本になったり 一目置いたり

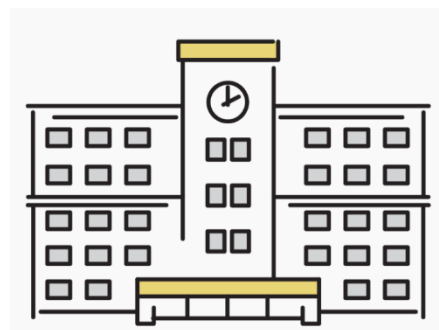
受験の時には 私ひとり  
目の前の答案に向き合うのは 自分だけ

答案で求められるのは 高校生活の学び全てで  
高校生活の多くが 友と学んだことならば

「正答」に 友は欠かせない

あなたが 頑張っていることも  
あなたが サボっていることも  
全て誰かに 影響を与えている

どうせ与えるなら いい影響がいい  
受験は団体戦だから



「月日は百代の過客にして、行き交ふ年もまた旅人なり。」

この一節で広く知られている『奥の細道』は、俳人・松尾芭蕉によって書かれた紀行文だ。また、芭蕉は「片雲の風に誘はれて、漂泊の思ひやまず」と後に続け、江戸を出発し、東北地方、北陸地方を巡っている。私も旅が好きだ。基本は一人旅で、思い出深いのはイギリス。King's Cross St.でハリポタの9と3/4ホームゴットができたことに満足はしているが、子どもに間違えられてPUBでビールを飲むことが叶わなかったのは今でも悔やまれる。

さて、旅というのは物理的な移動に限らない。心の移動もまた旅なのだ。そして心の移動が一番手軽に味わえる方法、それは読書である。本の中で、アポロ11号の人類初めての月面着陸に立ち会い、チェルノブイリの原子力発電所の事故の被害を目の当たりにし、名探偵ポワロの鮮やかな名推理に拍手した。

そんな私が幼少の頃から幾度となく手に取っているのはボームの「オズの魔法使い」だ。

「オズの魔法使い」のあらすじを簡単に話すと、ある日少女ドロシーが飼う犬のトトと一緒に竜巻に巻き込まれ、家ごとオズの国に飛ばされてしまい、戻るためにオズの魔法使いに会いに行く、というものだ。道中で出会うのが「脳を望むかかし」、「心を望むブリキのきこり」、「勇気を望むライオン」というどこかいびつな仲間たち。そして、みんなの願いを叶えてくれる大魔法使いオズが住むのがエメラルドシティ！すべてがエメラルドグリーン色に輝く都。オズは結局ただの人間で、きこりたちに渡したのももおがくすの塊だったり、絹の袋だったりしたわけだけど、旅の中で大切なものを自然と身につけていく登場人物たちの成長が心地よい。

図書館の片隅、電子書籍のリストに密かに息づく本たちはあなたと一緒に旅で出ることを待っている。夏のひとつとき、勉強の合間に読書しながら旅に出るのもいいかもしれない。

### 8月の主な行事予定

- 7月 22日(月)～ 26日(金) 夏期講座①
- 29日(月)～8月1日(木) 夏期講座②
- 8月 13日(火) 完全閉庁日
- 14日(水) 完全閉庁日
- 15日(木) 完全閉庁日
- 16日(金) 看護出前授業
- 17日(土) 全統記述模試
- 21日(水) 午後カット, ①～③授業, 漢字検定
- 22日(木) ▲カセット
- 23日(金) ④立会演説会, ⑤投票, ⑥開票, 教育相談
- 24日(土) 土曜講座(全学年), 学校見学会・理数コース説明会
- 27日(火) ▼カセット
- 29日(木) 第2回定期試験時間割発表



# 進路指導係より

いよいよ受験の天王山と呼ばれる3年生の夏休みに入ります。誰もがこの夏でひと勝負かけてやろう！と息巻いているところではないでしょうか。そして夏が終わるとやって来るのが秋の模試ラッシュです。夏休み中も含めると最低7つ（共テ:4つ、記述:3つ）の模試が11月上旬までに実施されます。塾の模試や大学別模試も受験する人はさらに多くの模試を受験することになるでしょう。実は先日返却された6月共テ模試において志望校の書き方が受験校の検討という面ではバランスよく書かれていない人が多いと感じました。今後たくさんある模試を最大限有効に活用するためにも、今回は『模試における志望校の書き方』について紹介したいと思います。以下は国公立理系を志望し、私立大学を併願していく場合の模範例です。この例に近い判定が並ぶよう、自分だったらどんな大学を書いていくべきなのか考えてみてください。

国公立大				私立大		
第1志望	第2志望	第3志望	第4志望	第5志望	第6志望	第7志望
東京大 理科一類 前	横浜国立大 理工 機械/機械工 前	静岡大 工 機械工 前	埼玉大 工 機械工学・シ 後	上智大 理工 機能創造理工 共テ 4教科	明治大 理工 機械工 共テ 前期4	工学院大 工 機械工 共テ 前期4
共テ E 57.0	共テ C 57.6	共テ B 57.2	共テ B 56.3	共テ E 62.1	共テ C 64.1	共テ A 63.0
				第5志望	第6志望	第7志望
				上智大 理工 機能創造理工 TEA	明治大 理工 機械工 学部別	工学院大 工 機械工 A
				一般 D 61.6	一般 C 62.9	一般 B 63.0

## 共テ模試の場合

「共テ利用」または「共テ併用」となっている方式を書きましょう。

## 記述模試の場合

「一般受験」または「共テ併用」となっている方式を書きましょう。

### 第1志望…国公立「挑戦校」

判定に関わらず、文字通りあなたの第1志望を書いてください。今はD,E判定だったとしても、自分が心から行きたいと思える大学を書くべきです。

### 第2志望…国公立「相応校」

C判定を狙う大学を書いてください。今の成績をキープすれば合格が見込めるところです。現在の実力に相応な大学はどこなのかという想定です。

### 第3志望…国公立「安全校」

A~B判定を狙う大学を書いてください。共テで思ったように力を発揮できなかったときや、国公立大学を手堅く合格したいと思った時に受験する大学という想定です。

### 第4志望…国公立「後期出願検討校」

後期で出願を検討する大学を書いてください。後期日程を挑戦気味に出願するのか、安全気味に出願するのかで狙う判定は変わってきます。

### 第5志望…私立「挑戦校」

私立大学の中での第1志望を書いてください。受験科目が国公立の2次試験と近いものだとおな良いです。D判定以上を狙いましょう。

### 第6志望…私立「相応校」

C判定を狙う大学を書いてください。併願をしていく場合、この「相応校」にあたる大学を少し多めに出願するのが一般的になります。

### 第7志望…私立「安全校」≒「すべり止め」

A~B判定を狙う大学を書いてください。浪人不可の場合、この「安全校」は絶対に受験する必要があります。自分の目標とする大学からかなり難易度を下げることになるかもしれませんが、「自分が進学するかもしれない大学」と思ってしっかり考えて書いてください。